

ESTIMACIONES AGRÍCOLAS

Informe Semanal

17 de Febrero de 2022



Ministerio de Agricultura,
Ganadería y Pesca
Argentina

INFORME SEMANAL al 17 de Febrero 2022

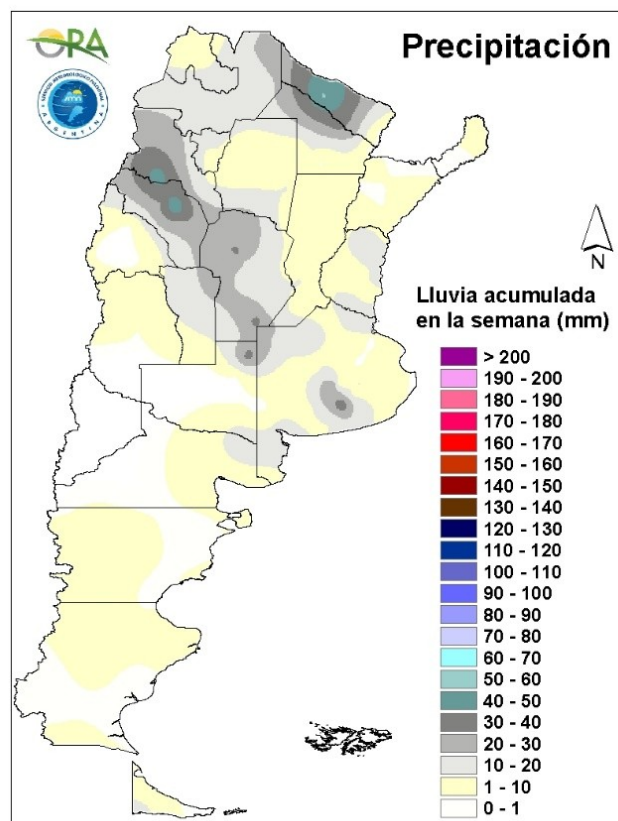
- ✓ Panorama Agroclimático
 - Precipitaciones
 - Temperaturas
 - Estado de las reservas hídricas
- ✓ Evolución de los cultivos al 17/02/2022
 - Cosecha Gruesa, Campaña 21/22 (Algodón, Arroz, Girasol, Maíz, Maní, Poroto, Soja, Sorgo)
- ✓ Mapa de delegaciones
- ✓ Avance de la siembra de maíz 21/22
- ✓ Avance de la siembra de soja 21/22
- ✓ Avance de la siembra de sorgo 21/22
- ✓ Avance de la cosecha de girasol 21/22
- ✓ Área sembrada de Granos y Algodón, 2011/2012 - 2020/2021
- ✓ Volúmenes de producción de Granos y Algodón, 2011/2012 - 2020/2021
- ✓ Producción de cultivos en la República Argentina, 2020/2021
- ✓ Humedad del suelo y aspecto del cultivo (Girasol, Maíz, Soja)

Si desea alguna aclaración respecto a la información presentada en este reporte, puede comunicarse con el 011-4349-2758 o vía e-mail a: direstiagri@magyp.gob.ar

PANORAMA AGROCLIMÁTICO

PRECIPITACIONES

No se registraron grandes eventos durante la última semana. Los mayores acumulados se reportaron en el norte del país: Las Lomitas (51mm), La Rioja (49mm) y Tinogasta (45mm), mientras que en el resto del NOA, en Cuyo y en la zona central las lluvias fueron, en general, de 10-30mm, con máximos locales en Laboulaye (33mm) y en Córdoba (31mm). Precipitaciones similares se reportaron en el centro-sur de la provincia de Buenos Aires, con máximos en Benito Juárez (38mm) y General Pico (34mm). En el resto de Buenos Aires, NEA y en Patagonia las lluvias fueron escasas o nulas.

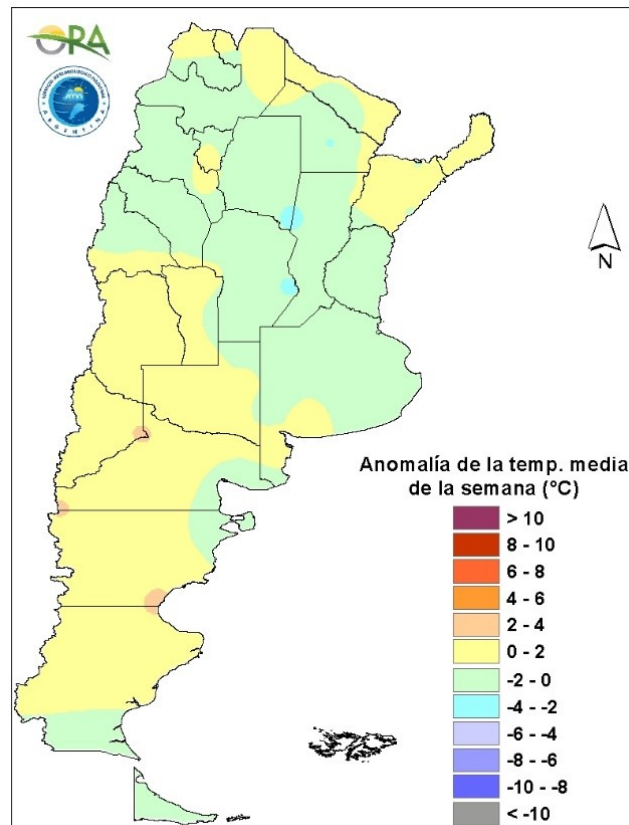


Precipitaciones acumuladas en la semana

Entre miércoles y jueves se esperan precipitaciones aisladas en zonas del NOA, este de San Juan, noreste de San Luis, Córdoba y algunas zonas de Santa Fe y Buenos Aires. El avance de un sistema frontal desde el sur ocasionará lluvias entre viernes y sábado en Tierra del Fuego, Santa Cruz, Chubut, Río Negro, Mendoza, oeste de La Pampa, San Luis, Córdoba y el NOA. Posteriormente el avance de un sistema de baja presión en la zona centro-sur del país hace prever precipitaciones entre domingo y martes en Neuquén, norte de Chubut, Río Negro, La Pampa, Mendoza, San Luis, Córdoba, San Juan, Buenos Aires, algunas zonas del centro y sur de Santa Fe, sur de Entre Ríos, NOA y NEA.

TEMPERATURAS

Las temperaturas medias de los últimos siete días se dieron de acuerdo a lo esperado para la época del año, sin anomalías térmicas significativas. Las máximas superaron los 35°C en el norte patagónico y Cuyo e incluso los 40°C en sectores del NOA y el NEA, destacándose Las Lomitas (41,4°C) y Resistencia (41,5°C). No se reportaron heladas meteorológicas, registrándose en Bariloche (0,1°C) la mínima semanal absoluta.

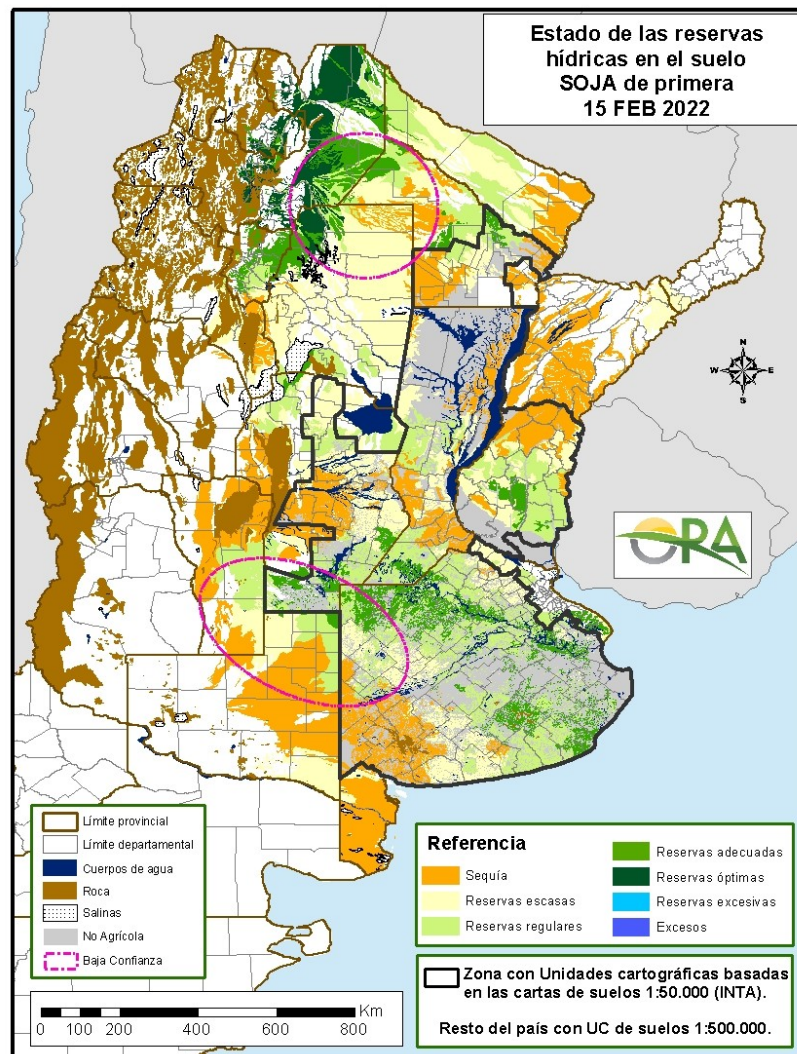


Anomalía de la temperatura media de la semana

Las temperaturas medias de la semana se esperan normales a levemente sobre lo normal en el norte de Argentina y el sur de Patagonia, mientras que en el resto del país, se esperan temperaturas normales a levemente inferiores a lo normal para estas épocas. Para hoy miércoles se esperan altas temperaturas en el centro y norte del país, con máximas que podrían superar los 35°C e incluso algunas localidades, podrían registrar máximas sobre 40°C. El ingreso de un sistema frontal desde Patagonia hará descender las temperaturas entre jueves y sábado en el centro y norte de Patagonia, la zona central y algunos sectores del sur de la franja norte de Argentina. En el norte se mantendrán temperaturas cálidas entre sábado y domingo y luego comienzan a descender, mientras que en la zona central el aumento sería leve y luego comenzaría a descender por un nuevo ingreso de un sistema de baja presión en la zona centro-sur del país.

ESTADO DE LAS RESERVAS HÍDRICAS

El mapa corresponde a la estimación de contenido de agua en el primer metro de suelo para lotes con pradera SOJA DE PRIMERA. Los valores locales de reservas pueden consultarse en http://www.ora.gob.ar/camp_actual_reservas.php. Se observa un desecamiento generalizado en la mayor parte del territorio nacional, debido a la escasez de lluvias de la última semana. En el NOA desaparecen los excesos, presentando ahora reservas hídricas adecuadas y óptimas. En sectores de Formosa, donde sí se registraron precipitaciones durante los últimos días, mejora levemente la situación, si bien los almacenajes actuales son regulares o escasos. En el resto de la provincia, así como en Chaco, Corrientes y el norte de Entre Ríos, predominan los niveles de humedad insuficientes. Condiciones similares se observan en el centro de Córdoba y centro y sudeste de Santa Fe, mientras que en el norte de dichas provincias, al igual que en el centro-sur de Entre Ríos, las reservas hídricas son, en general, regulares. En la diagonal que abarca desde el sudeste de Córdoba y noreste de La Pampa, hasta el sudeste de Buenos Aires se estiman almacenajes de regulares a adecuados, incluso con algunos polígonos que mantienen perfiles óptimos. Por otro lado, en el sudoeste de Buenos Aires y en el centro sur de La Pampa se mantienen las condiciones deficitarias, con pocas probabilidades de mejoras significativas durante la próxima semana, considerando la previsión de lluvias.



Mapa de reservas hídricas hecho a partir de datos meteorológicos del SMN y del INTA e información de suelos del INTA

EVOLUCIÓN DE LOS CULTIVOS AL 17/02/2021

COSECHA GRUESA – CAMPAÑA 2021/2022

ALGODÓN

Chaco

El cultivo de algodón en el ámbito de la delegación Roque Sáenz Peña se desarrolla en etapas reproductivas de floración a formación de cápsulas, mientras que a simple vista se puede ver como reaccionaron favorablemente los lotes, en su mayoría, a las lluvias registradas en las últimas semanas y a una reducción considerable de las temperaturas medias.

Santiago del Estero

Hasta ahora, el desarrollo de los diferentes lotes de la delegación Quimilí que venía bueno, van bajando su condición por falta de lluvias. La mayor parte se encuentra en floración y en el llenado, unos pocos.

Santa Fe

Donde se han registrado precipitaciones en la delegación Avellaneda, el cultivo manifiesta algún tipo de recuperación.

NOA

Si bien la mayor parte del algodón de la delegación Salta se encuentra en etapa de floración, los más adelantados, sembrados a principios de noviembre, ya se encuentran llenando bochas. En general se están viendo bochas más chicas que la campaña pasada por el efecto del estrés térmico y la falta de agua de la primera quincena de enero. Por las mismas causas también se observa una biomasa más reducida que involucra, asimismo, al resto de las plantaciones en estados previos de desarrollo. En consecuencia, se espera que los rindes, inclusive los de planteos bajo riego, sean inferiores a los de otros años.

ARROZ

Corrientes

Avanza la cosecha del cultivo, variedad largo fino, en la delegación Corrientes.

Entre Ríos

Los lotes de la delegación Rosario del Tala se encuentran transcurriendo las etapas inicio floración hasta a inicio de llenado de granos, en el caso de los más adelantados. En cuanto a los lotes que se observan regular a malos y alta presencia de malezas, además de problemas de riego, se le sumó poder conseguir herbicidas específicos, como también, la sequía generó un incremento en el costo de riego.

Santa Fe

Se han producido pérdidas de superficie en la delegación Avellaneda para ambas variedades, debido a que no se pudieron regar correctamente por la bajante. Continúa lentamente con la cosecha de los primeros lotes del Largo Fino, con buenos rendimientos, los que pueden disminuir con el avance de la misma.

En la delegación Rafaela comenzaron a cosecharse los primeros lotes de la variedad largo fino con rindes bueno con un promedio de 55 qq/ha.

GIRASOL

Buenos Aires

En la región del sudeste provincial, se han registrado precipitaciones de variada intensidad, lo que ayuda a la recarga de los perfiles, ello sumado a la ocurrencia de temperaturas moderadas, favorece al cultivo implantado que transcurre la etapa de llenado, en condiciones favorables. En la zona nor-oeste de la provincia, el cultivo se encuentra entre etapas de llenado y comienzo de madurez, en muy buen estado sanitario, y con adecuada humedad en los perfiles. Hacia el suroeste, si bien el estado general de los cultivos es bueno, se observan lotes puntuales, en la zona de Adolfo Alsina, perteneciente a la delegación Salliqueló, en donde el cultivo presenta una condición regular, producto de la baja disponibilidad hídrica, en ellos se encuentran finalizando etapas de floración, y con probabilidad de mermas en el rinde final. En los partidos restantes, la condición es buena. En Pehuajó, con muy buen estado general del cultivo, se estima dar inicio a la cosecha de los lotes tempranos hacia fines de febrero. En la zona de La Plata, el cultivo evoluciona favorablemente, ya la mayoría en las últimas etapas del llenado de grano, con algunos lotes más tardíos, en general se observa una buena performance de los híbridos con leves pústulas de verticillium en algunos casos. Para el área de la delegación Veinticinco de Mayo, el cultivo implantado ha atravesado las adversidades climáticas de esta campaña de muy buena manera, producto de sus condiciones de mayor tolerancia. Los lotes se los observa muy sanos y con muy buen pronóstico. Se espera, de no mediar circunstancias adversas, muy buenos rendimientos.

Córdoba

En la zona de Laboulaye, el cultivo se presenta con muy buen estado general, tratándose del único cultivo de gruesa que no sufrió pérdidas de superficie ni rendimiento como consecuencia del período seco y de altas temperaturas. Más del 85% de la superficie se encuentra en pleno llenado y con muy buena expectativa de rendimiento.

En San Francisco, ya se encuentra finalizando llenado de grano y comienza a tomar impulso la cosecha de los primeros lotes.

Entre Ríos

En la zona de Rosario del Tala, durante las últimas semanas se ha continuado con la cosecha, algo demorada por las precipitaciones ocurridas, y con mermas en el rendimiento como consecuencia de los daños ocasionados por los ataques de pájaros en su mayoría palomas. El avance de cosecha se ubica alrededor del 70 %, con rendimientos dispares entre los 10 qq/ha a 23 qq/ha.

La Pampa

En General Pico, se han registrado precipitaciones generalizadas, en todo el ámbito de la delegación, con un promedio de 37 mm, y valores máximos de hasta 100 mm. Ante esta situación,

las condiciones climáticas prácticamente no favorecen el secado de la mayor parte de superficie sembrada que ya alcanzó su madurez fisiológica y transcurren la etapa de madurez comercial. Se estima que al finalizar la próxima semana, los lotes más adelantados podrían ser cosechados.

En la delegación Santa Rosa, los sembrados temprano (mediados de octubre) se encuentran en R7 y los sembrados a mediados de noviembre están en R5-2, y se encuentran en buen estado general, con algunas malezas y ahora con ataques de gata peluda y primera generación de isocas. Aun no se están fumigando.

San Luis

Algunos productores aplicaron defoliantes para anticipar la madurez comercial, evitando así pérdidas por aves y para cumplir contratos de venta, con rendimientos acordes al promedio provincial. Pero la mayor parte del cultivo se encuentra en llenado de granos.

Santa Fe

En la zona de la delegación Avellaneda, se da por finalizada la cosecha. Los rendimientos oscilan entre 13 a 30 qq/ha, según las zonas, donde los menores rendimientos se registran en los tempranos y los tardíos. En ambos casos debido a la escasa humedad, al implantarse el primero, y al llenado de granos de los segundos.

En la zona de Cañada de Gómez, se ha iniciado a cosecha de los primeros lotes, con muy buenos rindes a la fecha.

En la delegación Rafaela, la cosecha llega a su final quedando sólo un bajo porcentaje de superficie a recolectar. Concluye una muy buena campaña para el cultivo con rendimientos considerados de buenos a muy buenos.

Santiago del Estero

En la zona de Quimilí, se ha realizado la cosecha de aquellos lotes de siembra temprana, con rendimientos variados yendo desde los 14 hasta los 22 qq/ha. En los lotes restantes, se estima finalizar la trilla, durante la segunda quincena de febrero y marzo.

MAÍZ

Buenos Aires

En delegación Bahía Blanca se dieron nuevas precipitaciones que colaboraron en la recarga del perfil y favorecieron el llenado del cultivo.

Los cultivos de maíces de siembra temprana de la delegación Bragado se encuentran en llenado de grano, y se caracterizan por haber atravesado un importante estrés hídrico durante toda la etapa ontogénica crítica de floración, por lo que los rendimientos se verán muy afectados. Se estima que la producción total de maíz en el ámbito de la delegación se ubicará por debajo del promedio histórico, y los rendimientos unitarios estarán por debajo de los de indiferencia. También se verán afectados los rendimientos de los maíces con destino a forraje ensilado (picado planta entera). Debido al pronóstico anticipado de una alta probabilidad de ocurrencia de un evento Niña, se ha producido una variación en el porcentaje de la distribución de la fecha de siembra de los maíces, habiendo aumentando la siembra de los maíces tardíos. En la actualidad, el estado ontogénico de los maíces sembrados tardíamente (fines de noviembre y principios de diciembre) es de vegetativo y en algunos casos de inicio de floración. Estos maíces han sido menos afectados por el déficit hídrico. De esta manera, estos cultivos tienen chance de llegar a tener una buena

performance dada las precipitaciones que se han producido en la última semana, lo que hace mejorar el estado general del cultivo y aumenta las reservas hídricas.

El estado del cultivo en la delegación Lincoln se puede dividir al menos en tres partes: los sembrados en septiembre se encuentran en un estado entre regular y bueno, los maíces sembrados a partir de octubre se encuentran mayoritariamente en un estado de regular a malo y los maíces tardíos y de segunda que por el momento se ven entre buen a muy buen estado.

Las siembras tempranas del cultivo en la delegación Pehuajó ya completaron casi el llenado de granos y solo le resta perder humedad. El resto de las siembras tiene un desarrollo muy bueno sin limitaciones ayudado por las menores temperaturas.

En la delegación Pigüé, el cultivo presenta buen estado.

Para los partidos de Adolfo Alsina y Guaminí de la delegación Salliqueló, se mantiene la situación favorable para los lotes del cultivo temprano/tardío. En cuanto al estado fenológico se encuentran promediando y finalizando su floración según fecha de siembra, algunos cuadros puntuales al sur de Adolfo Alsina presentan una condición regular por no tener una condición hídrica favorable, estos mismos verán disminuidos los rendimientos al momento de la cosecha, tanto para la soja de primera como de segunda ocupación la condición general es buena. Para los partidos de Pellegrini, Salliqueló y Tres Lomas, en cuanto al estado fenológico, según la fecha en que fue sembrado es entre fin de floración y promediando la misma. El estado general es bueno y se esperan rendimientos por encima de la media de campañas anteriores.

En la ámbitos de la delegación La Plata, con humedad adecuada aunque cada vez más ajustada de acuerdo a los escasos volúmenes de precipitación semanal y elevación de la temperatura, la mayoría de los sembradíos están en floración y una superficie menor en llenado de grano, la afectación por la sequía de diciembre – enero es dispar de acuerdo a los plantíos tecnológicos y la disparidad de las pocas lluvias registradas. En general, se puede decir que los productores que realizaron barbechos convencionales, pudieron sobrellevar mejor la escasez hídrica en las primeras etapas fenológicas del cultivo.

Córdoba

Aún es muy pronto para estimar la pérdida de superficie sembrada para el caso de los maíces de primera tempranos en la delegación Laboulaye. El sur de la provincia, es la región en la que menos impactó la escasez de agua en el perfil y donde la recuperación de plantas luego de las lluvias fue más evidente. Se esperan mermas en el rendimiento, que oscilarán entre los 80 y 84 qq/ha en los departamentos General Roca y Presidente Sáenz Peña respectivamente. Algo más del 85% de los lotes están en pleno llenado de granos. La superficie que no sea cosechada, tendría como destino forraje, silo. Los tardíos de primera y los de segunda presentan un muy buen estado general dado que las lluvias ocurrieron en el comienzo del período crítico. Entre el 50 y 60% de los lotes ya están florecidos.

Los lotes de cultivo de segunda del cultivo se encuentran ingresando en floración en la delegación Marcos Juárez, aunque hay aproximadamente un 10% de lotes en vegetativo. La situación de los lotes de segunda es regular. Los lotes tardíos algo mejor pero también en una situación regular. Se estima en general merma de rindes de un 20- 25% respecto al año anterior.

En la delegación Río Cuarto, el maíz tardío se encuentra en plena floración, en condiciones de alta demanda hídrica por parte del resto de los cultivos. Las últimas lluvias no fueron suficientes para llenar el perfil. Se esperan lluvias en los próximos días. Si bien hasta ahora lo más afectado es el maíz temprano, con pérdidas muy importantes, hasta ahora maíz tardío, no se reportan grandes pérdidas. No hay presencia o es baja la incidencia de enfermedades de hoja.

Los lotes de siembras tempranas de la delegación San Francisco se encuentran comenzando el final de ciclo manifestando senescencia de hojas. Lotes de siembras tardías finalizando etapas vegetativas y entrando en pleno período crítico. Se puede observar un avance importante en la cosecha de lotes para confección de ensilado con destino forraje.

En la delegación Villa María se encuentran en muy buen estado general los lotes sembrados tarde. Ya se ven comenzando a florecer incluso algunos en grano lechoso.

Entre Ríos

Persisten los rindes muy bajos en la delegación Rosario del Tala. En la mayoría de los lotes no superan los 40 qq/ha, salvo algunas excepciones aisladas en aquellos que fueron más favorecidos por algunas lluvias o efecto del suelo, que presentan rindes entre los 55 a 80 qq/ha; el avance de cosecha se posiciona alrededor de los 19 %. Entre los lotes de segunda y tardíos, los más adelantados se encuentran en inicio de panojamiento (Vt) y aquellos que transitan la etapa vegetativa, desde V3 a V10. En algunos lotes se observan poco uniformes, debido a inconvenientes en la emergencia, por efectos de la sequía. Se están realizando controles de malezas y refertilización nitrogenada.

La Pampa

Durante la semana se registraron precipitaciones el día 11 en la delegación General Pico. Estas lluvias fueron generalizadas, su valor promedio total fue de 37 mm y con registros máximos que superaron los 100 mm. Con respecto a temperaturas, durante la semana se registraron solo dos días con valores absolutos superiores a 30°C y los registros medios no superaron los 25°C (valores tomados en casilla y a 1.5 metros de altura). Al día 14 de febrero el porcentaje de agua útil en el perfil edáfico fue del 50 y 80% en los departamentos de Chapaleufú, Maracó y Realicó. Para el resto de la región, los valores porcentuales de agua útil disminuyen hasta alcanzar el 20% en sectores ubicados al oeste del departamento de Conhelo y Rancul. Con respecto al cultivo, la humedad del suelo continúa siendo adecuada en los sectores con mayor superficie sembrada con maíz y con destino a grano. En este sector, los lotes tempranos transcurren las últimas etapas fenológicas de llenado de grano y los lotes tardíos más adelantados ya transcurren la etapa de floración. Etapa en la cual se definen los componentes más importantes del rendimiento del cultivo. En el resto de la región, la condición hídrica de Regular a Principio de Sequía condiciona el desarrollo del cultivo. No se han reportado trabajos de cosecha de lotes tempranos, si se desarrollan trabajos de picado.

Los Maíces sembrados tempranos, primera fecha, en la delegación Santa Rosa se encuentran en R4 llenado de granos. Los mismos fueron afectados por la ola de calor de la primera quincena de enero. Están en regular a buen estado, con oruga desgranadora y sin enfermedades que los afecten. Representan el 35% de la superficie total de maíz estimada en los departamentos de la delegación. Los maíces de primera siembra tardía o segunda fecha, 60% de superficie estimada, se encuentran en VT-R1, en buen estado sin plagas que los afecten aunque se ve algo de roya anaranjada, en su mayoría con problemas con el yuyo colorado que presentó alta resistencia a los hormonales aplicados. Los maíces de segunda sembrados sobre rastrojo de trigo o cebada están en estado V6-V7-V8 en buen estado sin plagas que los afecten, se ve algo de roya anaranjada y con nacimientos de malezas como yuyo colorado. Las precipitaciones solo se registraron en los departamentos de Capital y Catrillo, promedio de 5mm y 23 mm respectivamente, el resto de los departamentos están sufriendo la falta de agua y las altas temperaturas durante las tardes máximas que esta semana llegaron a los 38.5°C, por suerte las mañanas fueron más frescas con mínimas de 6°C.

Santa Fe

Con respecto al maíz tardío se completó la siembra en zonas de la delegación Avellaneda, donde la humedad del suelo lo permite, debido al retraso producido por las escasas condiciones de humedad del suelo.

Muchos lotes de la delegación Cañada de Gómez que eran destinados a cosecha, se pasaron a reserva forrajera (picado) por el mal estado. Se están cosechando los primeros lotes con grano húmedo (30%) destinado a alimentación animal. El maíz de segunda o tardío se encuentra en V5 los más retrasados y los más adelantados floreciendo. Se puede apreciar ataque del cogollero incluso en los híbridos con todos los eventos insecticidas apilados.

En la delegación Casilda, el cultivo avanza progresivamente hacia la madurez comercial, con humedad de grano elevada en este momento y gran mayoría de lotes entre los 20 y 24 puntos porcentuales con lo cual la recolección de los primeros planteos se estima para un lapso aproximado de diez días. Las altas temperaturas reinantes ayudan al secado, en un marco de rendimientos ya definidos, que observaron promedios zonales de 40 a 80 qq/ha. El cultivo más adelantado se halla en la etapa de prefloración, con suelos desprovistos de humedad adecuada para abastecer su demanda. El área restante evoluciona en sus últimas fases vegetativas con síntomas de hojas acigarradas dadas la falta de agua y el aumento de las temperaturas diurnas. Han disminuido sensiblemente las posibilidades de lograr buenos rendimientos en función de la postergación de las precipitaciones.

En Rafaela, la cosecha de los lotes de primera que no fueron picados, (existieron zonas donde esta labor llegó al 80% de la superficie), y son destinados a granos, se ha generalizado en todo el área abarcada por la delegación. Se están dando rindes irregulares, con mínimos de 12 qq/ha a 82 qq/ha. En general el promedio según la zona se establece entre 35 a 55 qq/ha.

Los lotes del cultivo de la delegación Venado Tuerto, en su mayoría, continúan en la etapa de llenado de grano; pero hay un porcentaje donde están más avanzados y se entregaron por la falta de agua. Estos se cosecharán en unos días.

Santiago del Estero

El maíz de la delegación Quimilí avanzó en su siembra hasta el 90-95%, luego, la falta de lluvias no permitió continuar. La humedad en el suelo no era la ideal pero ya se estaba en los límites de fecha de siembra.

NOA

En la delegación Jujuy, el cultivo transita su etapa vegetativa en condiciones de temperaturas agradables y precipitaciones concentradas. El estado general del cultivo, a la fecha, es favorable.

Con la incorporación de unos pocos lotes de la delegación Salta, se concluyó con los planes de siembra del maíz. No hubo durante las pasadas semanas grandes reposiciones de humedad en el suelo y la situación de algunos planteos va a comenzar a complicarse de cara al futuro de no mediar nuevos aportes hídricos en los próximos días.

Se encuentra finalizada la siembra en la provincia de Tucumán.

MANÍ

Buenos Aires

El crecimiento y desarrollo para el cultivo en la delegación Salliqueló es adecuado, sin presencia de plagas y/o enfermedades.

En la delegación Lincoln, el cultivo permanece en la etapa floración - zapatito con bueno a regular contenido de humedad. El estado general es bueno y no se reportan problemas sanitarios.

Córdoba

En la zona sur de la delegación Marcos Juárez, el cultivo presenta buenas condiciones. El estado fenológico es llenado de granos.

El cultivo se encuentra en plena floración y clavado en la delegación Río Cuarto. Se esperan precipitaciones para los próximos días, para que el cultivo no se vea afectado.

En la delegación Villa María, el cultivo se encuentra en muy buenas condiciones, en etapa de floración y formación de clavos. Es un cultivo muy rústico que prácticamente no ha sufrido la falta de lluvias y altas temperaturas.

San Luis

En la delegación San Luis se está evaluando el comportamiento del cultivo, luego del estrés hídrico sufrido por la ola de calor.

NOA

Continúa la siembra del cultivo en la delegación Jujuy, por la posibilidad de riego de los lotes, aunque lo emergido se ve afectado por las altas temperaturas y baja humedad.

Se produjo un marcado avance en la implantación del cultivo en la delegación Salta, producto de la nueva disponibilidad de humedad en los suelos de las zonas productivas de esta leguminosa en la provincia.

POROTO

En condiciones favorables se ha dado inicio a la siembra del cultivo en la delegación Jujuy.

Comenzó la siembra de poroto negro en aquellas zonas de la delegación Salta que fueron provistas de la humedad adecuada para la germinación en los primeros centímetros del perfil. También sigue adelante la siembra de otros tipos de poroto distintos del negro y el alubia, como ser el cranberry o el colorado.

Pronto finalizará la siembra del poroto en la delegación Tucumán

SOJA

Buenos Aires

En Bragado, el cultivo de soja de primera presenta un estado general que va de regular a bueno, las de siembra temprana con mejor performance que las de siembra tardía, por tener mejor desarrollo debido a las mejores condiciones hídricas. Las de segunda, con inconvenientes desde la implantación, y la escasez hídrica posterior, han determinado menor stand de plantas logradas, y en aquellos casos donde se lograron, menor crecimiento vegetativo.

En la zona de Junín, las sojas de primera con buena recuperación luego de las últimas precipitaciones. Las de segunda, si bien con buen estado general, se reportan algunas pérdidas de plantas, y a la espera de nuevas precipitaciones. Se han realizado aplicaciones para el control de enfermedades de fin de ciclo, así como también para el control de insectos como oruga bolillera, medidora, y chinches, y en zonas puntuales por presencia de araña.

En ámbitos de la delegación La Plata, los cultivos evolucionan favorablemente luego de las adecuadas precipitaciones de la semana anterior, no se reportan novedades de importancia, se esperan las nuevas lluvias de esta semana para que continúe la mejoría en los sembradíos.

En La Plata, los sembradíos evolucionan favorablemente, los productores acentúan los monitoreos de insectos y se preparan para las aplicaciones de fungicidas preventivos en la próxima semana para los primeros lotes.

En Lincoln no se registraron precipitaciones, mejorando el piso, lo que permite sin inconveniente el paso de maquinaria para las aplicaciones terrestres. El cultivo se presenta recuperado del estrés provocado por la ola de calor, generando buenas expectativas para el mismo. Las sojas de primera se encuentran en etapas que van desde R3 a R5, con algunos inconvenientes puntuales por presencia de orugas y chinches, y en el caso de malezas como Yuyo Colorado, Rama Negra y Sorgo de Alepo. Las sojas de segunda se encuentran en etapas de crecimiento.

En Pehuajó, la soja de primera ya ha superado el estrés de principio de año, sin limitaciones en etapas de floración, y desarrollo de vainas y granos. En el caso de soja de segunda, los lotes que se vieron afectados por la falta de humedad superficial y las altas temperaturas, quedaron con deficiencias de stand de plantas por sectores, correspondientes a lomas o planchas de compactación, una vez superada la sequía, su crecimiento y desarrollo es normal, en lotes donde tuvieron buenas emergencias el estado es excelente.

En ámbitos de la delegación Pergamino, las sojas de primera se observan altamente recuperadas, continuando el ciclo de floración, y llenado. En el caso de la soja de segunda, también se observa una recuperación del cultivo aun en etapas vegetativas.

En la zona de Salliqueló, la soja de primera presenta un estado general bueno, favorecida por las últimas precipitaciones registradas.

Los lotes de soja de primera de la delegación Veinticinco de Mayo, se encuentran en muy buen estado, sanos y transitando etapas definitivas de rendimiento. Se siguen realizando aplicaciones de insecticida, y dependiendo del espíritu previsor del productor, se las acompaña con una aplicación de fungicida preventivo a las enfermedades de fin de ciclo. Las sojas de segunda, siguen su pleno crecimiento con muy buen ritmo y estado. Se encuentran casi en su totalidad en R3, inicio del periodo crítico. También se las observa en buen estado sanitario.

Córdoba

En la zona de Laboulaye, el 70% de los lotes de soja de primera, se encuentran en plena floración. Ésta zona de la provincia, fue la de menor impacto respecto a la situación de sequía acontecida, por lo que si bien es temprano, se estiman leves caídas en el rinde final. Para las sojas de segunda, en inicio de floración, presentan un muy buen estado general y humedad adecuada, especialmente en los lotes de mayor aptitud agrícola.

En la delegación Marcos Juárez, las lluvias en febrero, no superan los 30mm aunque variables en cuanto a zonas y zonas. La soja de primera se encuentra en R3 –R4 avanzado con diferentes condiciones, en general la condición del cultivo es buena en la zona central y particularmente al sur, algunas lluvias de pocos milímetros en el momento justo y la ayuda de la

napa hacen que los lotes se mantengan. En el resto de la delegación, hay situaciones variables, el oeste de la misma como todo el norte, la calidad mas ganadera de los suelos y la poca o escasa lluvia hace que se pierda superficie y rendimiento. En lo que respecta a plagas se realizan aplicaciones para el control de Arañuela. En el caso de soja de segunda, el cultivo continua estresado, ya que sufrió mucho en el mes de enero, por las altas temperaturas y la escasa humedad, el haber arrancado con un perfil tan seco (dejado por trigo), las pérdidas de plantas son muy importantes, en los suelos agrícolas de mejor calidad la situación es mejor aunque hay aborto importante de flores y vainas.

En Río Cuarto, la soja de primera se encuentra en pleno llenado, siendo indispensable la ocurrencia de precipitaciones en los próximos días para transcurrir esta etapa sin inconvenientes ni repercusión en los rindes finales. No se observa presencia por encima de los umbrales de insectos, aunque se reporta puntualmente escapes de los controles de malezas con yuyo colorado y rama negra.

En San Francisco, los lotes de soja de primera, se encuentran en R 4.5 – R 5. Se están realizando control del complejo de isocas y chinches. También se están realizando seguimiento por daño de trips y arañuela. Por causa de una marcada sequía y altas temperaturas, en primera quincena de enero, se ve la presencia de malezas por la baja eficiencia en los controles con herbicidas. Las sojas de segunda, en plena etapa vegetativa con elongación brotes y plena producción de hojas. Lotes puntuales iniciando R1 con la floración.

En la zona de la delegación Villa María, el cultivo de soja de primera se ha recuperado muy bien, los 20 mm de esta semana lo han favorecido, sobre todo considerando que está transcurriendo la etapa reproductiva y comenzando la formación de granos. La soja de segunda también está en muy buen estado, favorecida por las lluvias.

Chaco

El cultivo de soja en el ámbito de la delegación Roque Sáenz Peña, se desarrolla en etapas vegetativas, mientras que las lluvias registradas en las últimas semanas junto con una disminución en las temperaturas están permitiendo una importante recuperación en los lotes de su condición de estrés.

Entre Ríos

En la zona de Rosario del Tala, el cultivo tanto de primera como de segunda ocupación, han mejorado su aspecto luego de las últimas precipitaciones. La soja de primera atraviesa la etapa que va desde R1/R2 (floración) a R 4 fin del tamaño de vainas, comienzo de formación del grano, inicio del período crítico (R 3,5 a R 5,5), en donde las lluvias tienen un papel preponderante sobre el rendimiento a obtener a fin del ciclo; las condiciones de los lotes es muy variada según como fueron beneficiados por los acumulados de precipitaciones, efectos de las temperaturas, tipo de suelo, cultivares utilizados (grupo de madurez). En cuanto al estado sanitario, los productores realizan en ciertos casos controles contra orugas, chinches y arañuelas. En lo que respecta a los lotes de segunda, su estado fenológico se presenta desde etapa vegetativa V8 / V10 a R 3 comienzo de formación de vainas, si bien después de las lluvias mejoraron, algunos (alrededor del 25 % a 30 %) se observan regulares a malos, estos presentan escaso desarrollo, no llegando a tapar el surco, como también con marcada disminución poblacional, debido a la sequía. Los productores se encuentran abocados a los controles de malezas y orugas; al igual que para los lotes de primera, las lluvias comienzan a tener un papel preponderante para la continuación de la evolución del cultivo.

Formosa

La falta de lluvias sigue retrasando la siembra y generando pérdidas en los cultivos que no logran establecerse. El escenario es desalentador para la provincia de Formosa y en tanto no lleguen precipitaciones durante las próximas semanas, será muy difícil pensar en la continuidad de la siembra.

La Pampa

En la delegación General Pico, dadas las precipitaciones generalizadas en el ámbito de la delegación, la humedad del suelo es adecuada en el sector con mayor superficie sembrada. En este sector, los lotes transcurren las etapas fenológica de floración R2 y los lotes más adelantados ya poseen vainas en algunos de los nudos superiores de las pantas. En el resto de la región, la condición hídrica de regular a principio de sequía condiciona el desarrollo del cultivo, particularmente en sectores ubicados el oeste de la región.

En Santa Rosa, las precipitaciones se registraron en los departamentos Capital y Catrileo en el resto de los departamentos las precipitaciones fueron nulas o muy escasas y puntuales como en el departamento Utracán que se registraron en Padre Buodo y el resto de las localidades no registraron lluvias, y según ORA y para soja de primera la humedad es adecuada en el departamento Catrileo y situación de principio de sequía en el resto de los departamentos de la delegación. Las sojas de primera se encuentran en R3-R4, floración a alargamiento de vainas, con muchas malezas en algunos casos (Yuyo Colorado, Cardo y Rama Negra en ese orden de afectación) se están monitoreando los ataques de defoliadoras y chinches, Esta semana comenzaron las aplicaciones para su control con residuales (Ej.: Clorantraniliprole, Piretroides como Bifentrin y Neonicotinoides como Imidacloprid) . Las sojas de segunda, van desde V3 a V5, prosperando pero sufriendo la falta de humedad en el primer metro del suelo.

San Luis

Hubo precipitaciones durante la semana pasada, mejorando así la humedad edáfica y por consiguiente el estado de los diferentes cultivos.

Santa Fe

En Avellaneda, el cultivo implantado se encuentra atravesando diferentes etapas de crecimiento y principio de floración, según fecha de siembra, tipo de material utilizado y condiciones climáticas de cada zona, hallándose atrasadas y con escaso desarrollo en muchos sectores, sin cerrar los surcos, por tal motivo hay un importante desarrollo de malezas, que en muchos sectores no se pueden controlar.

En la zona de Cañada de Gómez, los lotes de soja de primera se encuentran en su totalidad en llenado de grano. La mayoría fueron tratados para el control de arañuela roja y oruga bolillera, y los que mejor pronóstico tenían, con fungicida. Se está definiendo el rendimiento en este cultivo con las precipitaciones que son escasas. Para soja de segunda, los lotes van desde R1 hasta R3, se está definiendo el rendimiento de estos lotes. Los lotes más castigados por la falta de agua que no llegaron a cerrar el entresurco están con problemas de malezas. Se registra presencia de arañuela roja y oruga bolillera que siendo tratados en forma reiterada. Los lotes en mejores condiciones con mejor pronóstico, están siendo tratados con fungicida. Todavía no hay una estimación de la superficie perdida por la sequía.

En Casilda, para el caso de soja de primera, se observa una gran disparidad productiva según la distribución de las escasas precipitaciones recibidas. Es así que, en momentos en que el cultivo se encuentra en formación y llenado de granos, pueden verse lotes con plantas turgentes y buen número de vainas, versus cuadros de escasa perspectiva de rendimientos con clorosis foliar y

plantas de escaso porte. La presencia de trips y arañuelas ha sido masiva, requiriendo los tratamientos de control pertinentes y en algunos casos, dada la baja potencialidad que muestra el cultivo, no se han realizado las aplicaciones con fungicidas necesarias para prevención y control de enfermedades de fin de ciclo. En soja de segunda ocupación, se notan diferencias entre las sojas implantadas sobre trigo en contraposición con las de antecesor legumbre, ya que éstas si bien dejaron de absorber humedad antes, proveen un suelo desnudo de rastros que acelera la evaporación y los efectos de calentamiento edáfico son mayores. El desarrollo foliar es inferior al deseado, la floración es escasa debido al bajo número de nudos logrados y comienzan a sumarse problemas de plagas con lo cual, dada la persistente carencia hídrica, los esquemas productivos comienzan a ver decrecer sus expectativas de rendimiento.

En Rafaela, para la soja de primera, continúa el desarrollo en llenado de granos, se comienza a manifestar síntomas de estrés hídrico nuevamente y existen cuadros que se ubican con condición mala y por ende una merma de rendimiento importante. El resto se ubica en condiciones normales o regulares en proporciones similares. Se evidencia la existencia de mayor presencia de malezas debido a controles ineficientes por aplicaciones realizadas en malas condiciones ambientales. En el caso de soja de segunda, el cultivo se desarrolla en estado vegetativo, floración y un pequeño porcentaje en llenado de granos con buen crecimiento, y se esperan que de producirse precipitaciones no se generen mermas de rendimiento importantes.

En Venado Tuerto, los cultivos de soja de primera, se encuentran en llenado de granos R5 con muy buen aspecto y desarrollo. Se esperan rendimientos buenos a muy buenos, según la zona. Las sojas de segunda, están en floración y ya han cerrado el surco, con un desarrollo escaso, no tienen gran altura debido a gran amplitud térmica que estamos teniendo. Comenzaron a aparecer las enfermedades fúngicas.

Santiago del Estero

En Quimilí, continua la sequía en todo el ámbito de la delegación. La situación continua siendo crítica, y son necesarios nuevos aportes. No obstante el cultivo de soja se encuentra todavía resistiendo dichas condiciones adversas. Las sojas de primera se encuentran en su mayoría en etapas reproductivas, y las de segunda, en vegetativas. No se esperan grandes expectativas de rendimiento.

NOA

En Jujuy, se presentaron precipitaciones concentradas el día martes y sábado, con temperaturas máximas que no superaron los 25 °C. Los cultivos ya implantados continúan en estados vegetativos.

En Salta, el cultivo concluyó con los procesos de germinación y emergencia. La gran mayoría de los cuadros se encuentran atravesando la etapa de crecimiento vegetativo. Los lotes más adelantados comienzan a transitar los primeros estadios de la floración. La situación hídrica del cultivo vuelve a ser preocupante debido a la escasa magnitud de las precipitaciones acontecidas hasta ahora, insuficientes para satisfacer los requerimientos por venir.

En Tucumán, continúan ocurriendo precipitaciones de manera irregular, lo que no permite la recomposición hídrica de los perfiles.

SORGO

Buenos Aires

En toda la región el cultivo presenta buenas condiciones hídricas y sanitarias, especialmente en la zona de la delegación Junín y Salliqueló.

Córdoba

En la delegación Laboulaye el cultivo se encuentra en pleno período crítico (Estado 6) y con buena disponibilidad de agua en el perfil. El estado es de bueno a muy bueno. Las pérdidas podrían promediar el 5% de la superficie sembrada. Se destinará al uso forrajero.

En las delegaciones Marcos Juárez y San Francisco, el cultivo presenta condición regular, aunque es variable. En la zona norte de la delegación, principalmente, la condición del mismo es de regular a mala.

Entre Ríos

Las recientes precipitaciones de la delegación Rosario del Tala, en ciertos lotes han mejorado crecimiento y desarrollo; en cambio, para otros, llegaron un poco tarde, inclusive en ciertos lotes se observan plantas con macollo en su tallo principal. Además, se observa panoja chica que puede traer inconvenientes al momento de cosecha, debido a la maduración despereja. Los productores continúan con los controles contra pulgones y barrenador, algunos llevan hasta tres aplicaciones.

La Pampa

Los sorgos forrajeros de la delegación Santa Rosa, se encuentran en estado V12-V14, en buen estado ya pastoreando y siendo destinados a silos. Los sorgos graníferos transitan R1 - plena floración, en regular/buen estado y sin plagas que los afecten. Las precipitaciones solo se registraron en los departamentos Capital y Catrilo, donde promediaron los 5 mm y 23 mm respectivamente. El resto de los departamentos están sufriendo la falta de agua y las altas temperaturas durante las tardes, con máximas que esta semana llegaron a los 38.5°C. Afortunadamente, las mañanas fueron más frescas con mínimas de 6°C.

Santa Fe

El cultivo continúa atravesando la etapa de floración, o panojamiento, y llenado de granos en condiciones de déficit hídrico severo en la delegación Avellaneda.

Los lotes de sorgo de la delegación Casilda continúan soportando la situación de sequía conforme la calidad de los suelos sobre los que se encuentra implantado. Pueden verse planteos que aún conservan potencialidad (60 a 70 qq/ha) versus esquemas de escasa proyección productiva, del orden de los 30 a 40 qq/ha. El estadio de evolución general se ubica entre fines de llenado de granos e inicios de madurez.

En la delegación Cañada de Gómez, se registra la presencia de pulgón amarillo y en los lotes más retrasados por gusano cogollero que están siendo tratados. Los lotes más retrasados todavía en estado vegetativo y los más adelantados finalizando el llenado de grano.

En la delegación Rafaela, el cultivo se encuentra en llenado de granos, se estiman pérdidas de rinde cercanas al 30% y aumento de la superficie destinada a picado para consumo animal en concordancia con lo ocurrido con los maíces afectados por sequía y elevadas temperaturas.

Santiago del Estero

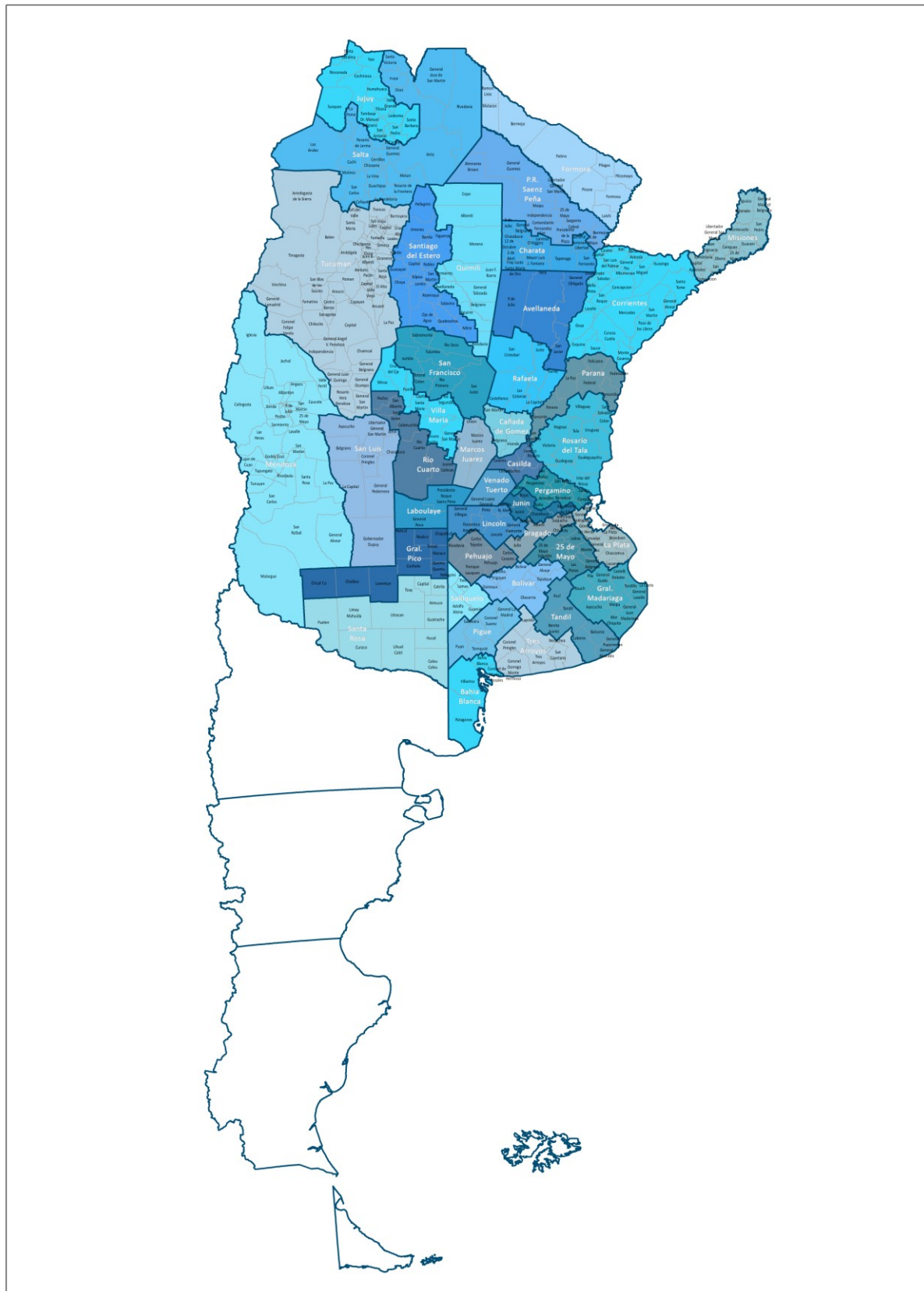
Se observa reducción de área de siembra para el cultivo en la delegación Quimilí. El avance de siembra logrado oscila del 90 a 95%. Es necesario que siga lloviendo pronto para que puedan desarrollarse estos cultivos de manera adecuada.

NOA

En condiciones de temperaturas agradables con máximas de 25°C y precipitaciones concentradas, el cultivo, en la delegación Jujuy atraviesa la etapa vegetativa sin sobresaltos.

Al igual que en la delegación Salta, el sorgo granífero continúa su desarrollo en etapas vegetativas. La condición del cultivo va de regular a buena, dependiendo de la magnitud del impacto que tuvo en el lote la sequía y las altas temperaturas a principios de enero, y la fenología del cultivo en ese momento.

MAPA DE DELEGACIONES



AVANCE DE LA SIEMBRA DE MAÍZ

CAMPAÑA: 2021/2022 (*)

DELEGACIÓN	ÁREA A SEMBRAR		13/01	20/01	27/01	03/02	10/02	17/02
	Hectáreas		%	%	%	%	%	%
Bahía Blanca		18.500	100	100	100	100	100	100
Bolívar		219.500	100	100	100	100	100	100
Bragado		189.000	100	100	100	100	100	100
General Madariaga		135.400	100	100	100	100	100	100
Junín		133.000	100	100	100	100	100	100
La Plata		41.500	100	100	100	100	100	100
Lincoln		310.000	100	100	100	100	100	100
Pehuajó		396.700	100	100	100	100	100	100
Pergamino		178.850	100	100	100	100	100	100
Pigüé		138.000	100	100	100	100	100	100
Salliqueló		250.000	100	100	100	100	100	100
Tandil		282.000	100	100	100	100	100	100
Tres Arroyos		300.000	100	100	100	100	100	100
25 de Mayo		176.494	100	100	100	100	100	100
BUENOS AIRES	21/22	2.768.944	100	100	100	100	100	100
	20/21	2.713.158	99	100	100	100	100	100
Laboulaye		480.000	91	99	100	100	100	100
Marcos Juárez		488.100	98	99	100	100	100	100
Río Cuarto		816.450	100	100	100	100	100	100
San Francisco		763.997	96	97	99	100	100	100
Villa María		531.400	97	100	100	100	100	100
CÓRDOBA	21/22	3.079.947	97	99	100	100	100	100
	20/21	3.008.944	98	100	100	100	100	100
Paraná		138.150	99	99	100	100	100	100
Rosario del Tala		345.000	97	97	100	100	100	100
ENTRE RÍOS	21/22	483.150	98	98	100	100	100	100
	20/21	445.700	100	100	100	100	100	100
General Pico		413.900	93	95	100	100	100	100
Santa Rosa		174.600	99	100	100	100	100	100
LA PAMPA	21/22	588.500	95	96	100	100	100	100
	20/21	588.900	100	100	100	100	100	100
Avellaneda		101.000	19	26	46	64	86	95
Cañada de Gómez		278.615	100	100	100	100	100	100
Casilda		200.000	100	100	100	100	100	100
Rafaela		385.700	93	93	95	100	100	100
Venado Tuerto		240.000	100	100	100	100	100	100
SANTA FE	21/22	1.205.315	91	92	94	97	99	100
	20/21	1.097.830	95	96	98	99	100	100
CATAMARCA		19.200	35	55	75	100	100	100
CORRIENTES		11.000	100	100	100	100	100	100
CHACO (Charata)		120.100	17	23	30	50	54	72
CHACO (Pcia. R. S. Peña)		150.000	27	27	33	49	58	68
FORMOSA		68.000	55	55	55	55	55	55
JUJUY		7.551						
MISIONES		31.150	94	100	100	100	100	100
SALTA		310.000	17	17	37	76	96	100
SAN LUIS		430.600	100	100	100	100	100	100
STGO. ESTERO		158.000	25	27	70	96	96	98
STGO. ESTERO (Quimilí)		595.000	10	14	89	95	95	95
TUCUMÁN		99.000	35	53	75	100	100	100
TOTAL PAÍS	21/22	10.125.457	85	87	94	97	98	98,5
	20/21	9.742.230	92	96	98	99	99	100

(*) Cifras Provisorias

AVANCE DE LA SIEMBRA DE SOJA
CAMPAÑA 2021/2022 (*)

DELEGACIÓN		ÁREA A SEMBRAR	13/01	20/01	27/01	03/02	10/02	17/02
		Hectáreas	%	%	%	%	%	%
Bolívar	1ª	207.000	100	100	100	100	100	100
	2ª	158.100	100	100	100	100	100	100
Bragado	1ª	234.500	100	100	100	100	100	100
	2ª	207.535	60	100	100	100	100	100
General Madariaga	1ª	23.000	100	100	100	100	100	100
	2ª	39.000	100	100	100	100	100	100
Junín	1ª	313.500	100	100	100	100	100	100
	2ª	194.500	100	100	100	100	100	100
La Plata	1ª	46.000	100	100	100	100	100	100
	2ª	26.000	70	80	80	100	100	100
Lincoln	1ª	428.000	100	100	100	100	100	100
	2ª	248.000	100	100	100	100	100	100
Pehuajó	1ª	392.900	100	100	100	100	100	100
	2ª	207.000	98	98	98	100	100	100
Pergamino	1ª	496.900	100	100	100	100	100	100
	2ª	252.350	100	100	100	100	100	100
Pigüé	1ª	105.000	100	100	100	100	100	100
	2ª	52.000	100	100	100	100	100	100
Salliqueló	1ª	154.000	100	100	100	100	100	100
	2ª	64.000	86	96	100	100	100	100
Tandil	1ª	218.000	100	100	100	100	100	100
	2ª	302.500	96	99	99	100	100	100
Tres Arroyos	1ª	173.212	100	100	100	100	100	100
	2ª	212.011	100	100	100	100	100	100
25 de Mayo	1ª	247.995	100	100	100	100	100	100
	2ª	136.320	100	100	100	100	100	100
BUENOS AIRES	21/22	5.139.324	98	100	100	100	100	100
	20/21	5.286.348	99	100	100	100	100	100
Laboulaye	1ª	453.245	100	100	100	100	100	100
	2ª	112.000	94	100	100	100	100	100
Marcos Juárez	1ª	581.000	100	100	100	100	100	100
	2ª	305.800	100	100	100	100	100	100
Río Cuarto	1ª	904.100	100	100	100	100	100	100
	2ª	103.900	100	100	100	100	100	100
San Francisco	1ª	736.411	100	100	100	100	100	100
	2ª	200.027	95	97	100	100	100	100
Villa María	1ª	574.100	100	100	100	100	100	100
	2ª	210.100	75	95	95	100	100	100
CÓRDOBA	21/22	4.180.683	98	100	100	100	100	100
	20/21	4.269.777	99	100	100	100	100	100
Paraná	1ª	180.250	100	100	100	100	100	100
	2ª	185.620	95	95	100	100	100	100
Rosario del Tala	1ª	395.000	100	100	100	100	100	100
	2ª	320.000	96	96	100	100	100	100
ENTRE RÍOS	21/22	1.080.870	98	98	100	100	100	100
	20/21	1.112.620	100	100	100	100	100	100

AVANCE DE LA SIEMBRA DE SOJA (cont)

CAMPAÑA 2021/2022 (*)

DELEGACIÓN		ÁREA A SEMBRAR	13/01	20/01	27/01	03/02	10/02	17/02
		Hectáreas	%	%	%	%	%	%
General Pico	1ª	345.000	93	100	100	100	100	100
	2ª	82.700	74	75	98	98	100	100
Santa Rosa	1ª	59.000	100	100	100	100	100	100
	2ª	14.200	100	100	100	100	100	100
LA PAMPA	21/22	500.900	91	96	100	100	100	100
	20/21	493.517	100	100	100	100	100	100
Avellaneda	1ª	108.000	100	100	100	100	100	100
	2ª	109.000	77	90	100	100	100	100
Cañada de Gómez	1ª	485.418	100	100	100	100	100	100
	2ª	296.013	100	100	100	100	100	100
Casilda	1ª	389.700	100	100	100	100	100	100
	2ª	177.800	100	100	100	100	100	100
Rafaela	1ª	361.000	100	100	100	100	100	100
	2ª	424.500	100	100	100	100	100	100
Venado Tuerto	1ª	355.000	100	100	100	100	100	100
	2ª	165.000	100	100	100	100	100	100
SANTA FE	21/22	2.871.431	99	100	100	100	100	100
	20/21	3.038.334	99	100	100	100	100	100
CATAMARCA	1ª	17.300	80	99	100	100	100	100
	2ª	21.000	80	100	100	100	100	100
CORRIENTES	1ª	4.490	100	100	100	100	100	100
	2ª	700	100	100	100	100	100	100
CHACO (Charata)	1ª	290.000	71	85	87	92	93	96
	2ª	65.000	79	79	84	95	97	98
CHACO (Pcia. R. S. Peña)	1ª	237.900	90	90	92	91	100	100
	2ª	52.400	84	84	87	84	100	100
FORMOSA	1ª	21.392	70	70	70	70	70	73
	2ª	2.400	100	100	100	100	100	100
JUJUY	1ª	5.088	18	38	40	86	100	100
	2ª	5.679	19	40	42	87	100	100
MISIONES		3.750	93	100	100	100	100	100
SALTA	1ª	262.756	27	27	67	100	100	100
	2ª	64.781	29	29	69	100	100	100
SAN LUIS	1ª	184.800	100	100	100	100	100	100
	2ª	4.600	100	100	100	100	100	100
STGO. ESTERO	1ª	122.500	90	95	100	100	100	100
	2ª	93.500	80	90	92	99	99	100
STGO. ESTERO (Quimilí)	1ª	563.500	100	100	100	100	100	100
	2ª	308.250	93	93	96	96	96	96
TUCUMÁN	1ª	88.080	94	99	100	100	100	100
	2ª	63.250	94	99	100	100	100	100
TOTAL PAÍS	21/22	16.256.324	95	97	98	99	99,6	99,7
	20/21	16.650.093	97	99	100	100	100	100

(*) Cifras Provisorias

AVANCE DE LA SIEMBRA DE SORGO

CAMPAÑA: 2021/2022 (*)

DELEGACIÓN	ÁREA A SEMBRAR		13/01	20/01	27/01	03/02	10/02	17/02
	Hectáreas		%	%	%	%	%	%
Bahía Blanca		8.000	100	100	100	100	100	100
Bolívar		2.150	100	100	100	100	100	100
Bragado		5.150	100	100	100	100	100	100
General Madariaga		2.500	100	100	100	100	100	100
Junín		9.000	100	100	100	100	100	100
La Plata		10.000	100	100	100	100	100	100
Lincoln		10.000	100	100	100	100	100	100
Pehuajó		8.250	100	100	100	100	100	100
Pergamino		19.400	100	100	100	100	100	100
Pigüé		10.000	100	100	100	100	100	100
Salliqueló		25.000	75	82	100	100	100	100
Tandil		5.000	100	100	100	100	100	100
Tres Arroyos		8.000	100	100	100	100	100	100
25 de Mayo		5.223	100	100	100	100	100	100
BUENOS AIRES	21/22	127.673	95	97	100	100	100	100
	20/21	142.888	100	100	100	100	100	100
Laboulaye		23.700	96	100	100	100	100	100
Marcos Juárez		18.000	100	100	100	100	100	100
Río Cuarto		21.950	100	100	100	100	100	100
San Francisco		72.000	95	95	99	100	100	100
Villa María		24.700	100	100	100	100	100	100
CÓRDOBA	21/22	160.350	97	98	100	100	100	100
	20/21	153.579	95	100	100	100	100	100
Paraná		43.500	100	100	100	100	100	100
Rosario del Tala		62.000	100	100	100	100	100	100
ENTRE RÍOS	21/22	105.500	100	100	100	100	100	100
	20/21	130.300	100	100	100	100	100	100
General Pico		4.900	100	100	100	100	100	100
Santa Rosa		38.900	100	100	100	100	100	100
LA PAMPA	21/22	43.800	100	100	100	100	100	100
	20/21	44.200	100	100	100	100	100	100
Avellaneda		69.300	58	58	64	78	91	100
Cañada de Gómez		15.617	100	100	100	100	100	100
Casilda		34.400	100	100	100	100	100	100
Rafaela		69.000	95	95	95	95	100	100
Venado Tuerto		6.500	100	100	100	100	100	100
SANTA FE	21/22	194.817	83	83	85	90	97	100
	20/21	180.980	100	100	100	100	100	100
CATAMARCA		1.800	47	100	100	100	100	100
CORRIENTES		4.800	100	100	100	100	100	100
CHACO (Charata)		44.000	24	30	34	58	66	71
CHACO (Pcia. R. S. Peña)		50.000	1	25	30	28	47	64
FORMOSA		31.625	62	70	70	70	70	70
JUJUY		1.921	2	2	2	45	100	100
MISIONES		0						
SALTA		55.200	30	30	61	85	100	100
SAN LUIS		24.950	100	100	100	100	100	100
STGO. ESTERO		65.000	32	40	60	96	96	96
STGO. ESTERO (Quimilí)		71.000	10	11	86	92	92	92
TUCUMÁN		7.700	41	54	86	100	100	100
TOTAL PAÍS	21/22	990.136	70	73	84	90	93	95
	20/21	985.533	79	86	90	95	98	98

(*) Cifras Provisorias

AVANCE DE LA COSECHA DE GIRASOL
CAMPAÑA: 2021/2022 (*)

DELEGACIÓN	ÁREA A SEMBRAR Hectáreas	13/01	20/01	27/01	03/02	10/02	17/02
		%	%	%	%	%	%
Bahía Blanca	4.600						
Bolívar	100.200						
Bragado	2.740						
General Madariaga	73.650						
Junín	2.450						
La Plata	8.500						
Lincoln	12.000						
Pehuajó	69.390						
Pergamino	1.400						
Pigüé	79.000						
Salliqueló	155.500						
Tandil	255.300						
Tres Arroyos	291.316						
25 de Mayo	37.314						
BUENOS AIRES	21/22	1.093.360	-	-	-	-	-
	20/21	1.029.645	-	-	-	-	-
Laboulaye	31.214						
Marcos Juárez	13.000						
Río Cuarto	8.000						
San Francisco	14.900						13
Villa María	1.000						
CÓRDOBA	21/22	68.114	-	-	-	-	3
	20/21	63.744	-	-	-	2	4
Paraná	4.625						70
Rosario del Tala	6.300					33	70
ENTRE RÍOS	21/22	10.925	-	-	-	19	70
	20/21	8.325	-	5	10	42	82
General Pico	96.200						
Santa Rosa	69.400						
LA PAMPA	21/22	165.600	-	-	-	-	-
	20/21	154.080	-	-	-	-	-
Avellaneda	117.000	28	83	84	90	96	97
Cañada de Gómez	6.500						
Casilda	0						
Rafaela	104.000	11	64	71	86	94	97
Venado Tuerto	700						
SANTA FE	21/22	228.200	19	72	76	85	92
	20/21	232.400	13	23	51	62	87
CATAMARCA	50						
CORRIENTES	400	100	100	100	100	100	100
CHACO (Charata)	77.614	58	77	80	93	96	96
CHACO (Pcia. R. S. Peña)	52.000	70	85	85	100	100	100
FORMOSA	0						
JUJUY	0						
MISIONES	0						
SALTA	1.628						
SAN LUIS	53.000						
STGO. ESTERO	3.500				54	54	88
STGO. ESTERO (Quimilí)	19.400			56	56	56	90
TUCUMÁN	100						
TOTAL PAÍS	21/22	1.773.891	7,0	15	16	19	20
	20/21	1.675.726	7	12	16	18	22

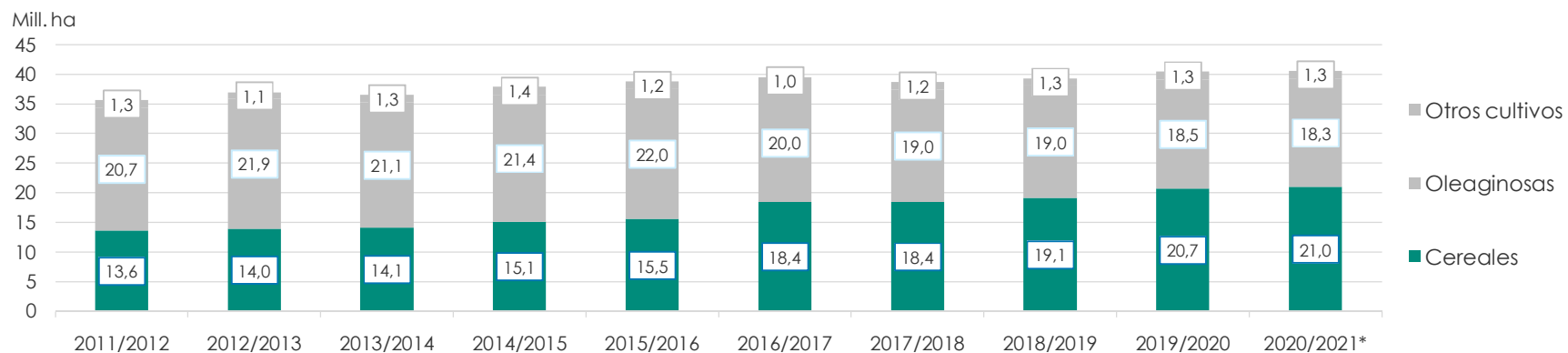
(*) Cifras Provisorias

ÁREA SEMBRADA DE GRANOS Y ALGODÓN DE LA REPÚBLICA ARGENTINA (en Ha)

CAMPAÑAS 2011/2012- 2020/2021 (*)

CULTIVOS	2011/2012	2012/2013	2013/2014	2014/2015	2015/2016	2016/2017	2017/2018	2018/2019	2019/2020	2020/2021*
ALPISTE	14.000	14.000	28.000	26.000	19.000	32.000	15.000	27.000	15.000	30.270
ARROZ	237.000	233.000	243.000	239.000	215.000	206.000	202.000	195.000	185.000	200.000
AVENA	1.057.000	1.224.000	1.460.000	1.340.000	1.329.000	1.350.000	1.151.000	1.364.000	1.485.000	1.405.500
CEBADA	1.229.000	1.876.000	1.342.000	1.082.000	1.514.000	980.000	1.020.000	1.350.000	1.280.000	1.237.000
CENTENO	156.000	163.000	310.000	319.000	332.000	307.000	323.000	345.000	726.000	668.000
MAIZ	5.000.000	6.100.000	6.100.000	6.000.000	6.900.000	8.480.000	9.140.000	9.000.000	9.500.000	9.750.000
MIJO	42.000	41.300	16.000	11.000	13.000	6.940	6.380	8.000	11.000	15.000
SORGO GRANIFERO	1.266.000	1.158.000	997.000	840.000	843.000	728.000	640.000	530.000	520.000	980.000
TRIGO	4.630.000	3.160.000	3.650.000	5.260.000	4.380.000	6.360.000	5.930.000	6.290.000	6.950.000	6.700.000
Subtotal Cereales	13.631.000	13.969.300	14.146.000	15.117.000	15.545.000	18.449.940	18.427.380	19.109.000	20.672.000	20.985.770
CARTAMO	171.000	119.000	9.000	44.000	80.000	26.000	35.000	28.650	27.000	6.000
COLZA	30.000	93.000	72.000	56.000	37.000	25.000	18.300	18.700	16.600	19.000
GIRASOL	1.851.000	1.660.000	1.300.000	1.465.000	1.435.000	1.860.000	1.704.000	1.900.000	1.500.000	1.600.000
LINO	17.000	15.000	18.000	15.000	17.000	13.000	12.400	14.200	9.000	14.200
SOJA	18.670.000	20.000.000	19.700.000	19.790.000	20.479.000	18.057.000	17.260.000	17.000.000	16.900.000	16.650.000
Subtotal Oleaginosas	20.739.000	21.887.000	21.099.000	21.370.000	22.048.000	19.981.000	19.029.700	18.961.550	18.452.600	18.289.200
ALGODON	622.000	411.000	552.000	524.000	406.000	253.000	327.000	441.000	450.000	415.000
MANI	307.000	418.000	412.000	425.500	370.000	364.000	452.000	389.000	370.000	400.000
POROTO	338.000	277.000	352.000	438.000	377.000	424.000	418.000	421.000	490.000	520.000
Subtotal Otros Cultivos	1.267.000	1.106.000	1.316.000	1.387.500	1.153.000	1.041.000	1.197.000	1.251.000	1.310.000	1.335.000
TOTAL	35.637.000	36.962.300	36.561.000	37.874.500	38.746.000	39.471.940	38.654.080	39.321.550	40.434.600	40.609.970

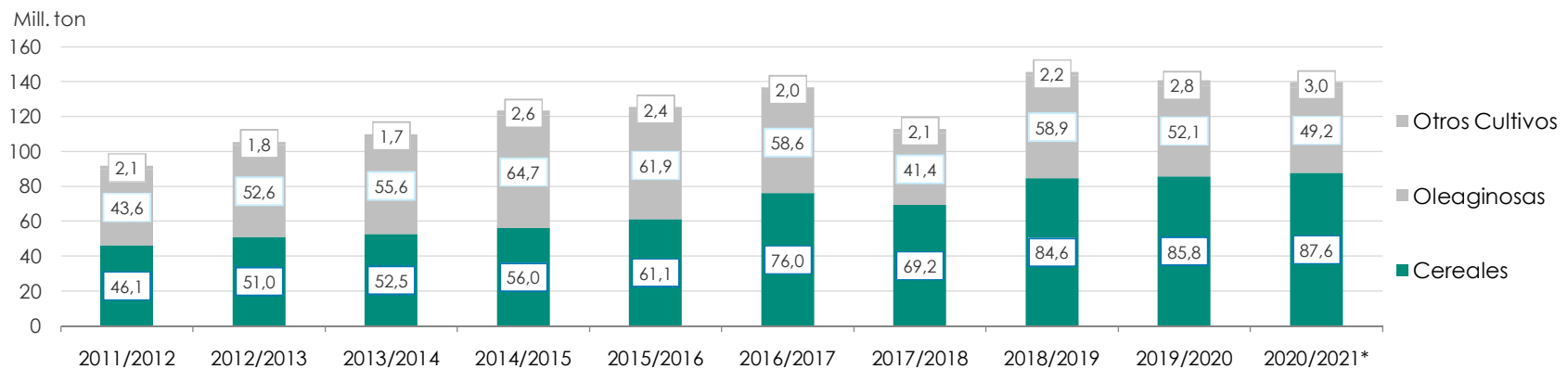
(*) Cifras Provisorias



VOLÚMENES DE PRODUCCIÓN DE GRANOS Y ALGODÓN (en Ton)
CAMPAÑAS 2011/2012- 2020/2021 (*)

CULTIVOS	2011/2012	2012/2013	2013/2014	2014/2015	2015/2016	2016/2017	2017/2018	2018/2019	2019/2020	2020/2021*
ALPISTE	23.000	18.000	53.000	32.000	29.000	44.000	22.000	41.000	20.500	44.300
ARROZ	1.568.000	1.560.000	1.580.000	1.560.000	1.400.000	1.330.000	1.368.000	1.190.000	1.220.000	1.450.000
AVENA	415.000	496.000	445.000	525.000	553.000	785.000	492.000	572.000	600.000	507.000
CEBADA	4.100.000	5.170.000	4.730.000	2.920.000	4.950.000	3.300.000	3.740.000	4.600.000	3.600.000	4.036.000
CENTENO	43.000	40.000	52.000	97.000	61.000	79.000	86.000	87.000	221.000	136.000
MAIZ	21.200.000	32.100.000	33.000.000	33.800.000	39.800.000	49.500.000	43.460.000	57.000.000	58.500.000	60.500.000
MIJO	17.400	11.200	3.000	4.640	6.870	5.330	2.250	4.000	5.400	6.200
SORGO GRANIFERO	4.250.000	3.600.000	3.470.000	3.100.000	3.030.000	2.530.000	1.560.000	1.600.000	1.850.000	3.300.000
TRIGO	14.500.000	8.000.000	9.200.000	13.930.000	11.300.000	18.390.000	18.500.000	19.460.000	19.770.000	17.600.000
Subtotal Cereales	46.116.400	50.995.200	52.533.000	55.968.640	61.129.870	75.963.330	69.230.250	84.554.000	85.786.900	87.579.500
CARTAMO	108.000	50.000	3.000	29.000	52.000	18.000	28.000	24.000	22.500	4.300
COLZA	51.000	128.000	112.000	105.000	67.000	50.000	35.000	40.000	32.500	17.900
GIRASOL	3.340.000	3.100.000	2.060.000	3.160.000	3.000.000	3.550.000	3.540.000	3.500.000	3.000.000	3.200.000
LINO	21.000	17.000	20.000	17.000	20.000	17.000	14.000	19.500	9.950	19.500
SOJA	40.100.000	49.300.000	53.400.000	61.400.000	58.800.000	55.000.000	37.790.000	55.300.000	49.000.000	46.000.000
Subtotal Oleaginosas	43.620.000	52.595.000	55.595.000	64.711.000	61.939.000	58.635.000	41.407.000	58.883.500	52.064.950	49.241.700
ALGODON	709.000	543.000	1.019.000	795.000	670.000	616.000	814.000	873.000	1.100.000	1.040.000
MANI	686.000	1.026.000	1.170.000	1.000.000	1.000.000	1.080.000	921.000	1.337.000	1.300.000	1.250.000
POROTO	361.000	95.700	430.000	600.000	370.000	414.000	473.000	579.000	630.000	750.000
Subtotal Otros Cultivos	1.756.000	1.664.700	2.619.000	2.395.000	2.040.000	2.110.000	2.208.000	2.789.000	3.030.000	3.040.000
TOTAL	91.492.400	105.254.900	110.747.000	123.074.640	125.108.870	136.708.330	112.845.250	146.226.500	140.881.850	139.861.200

(*) Cifras Provisorias



PRODUCCIÓN DE CULTIVOS EN LA REPÚBLICA ARGENTINA
CAMPAÑA 2020/2021 (*)

CULTIVOS	ÁREA SEMBRADA	ÁREA NO COSECHADA	ÁREA COSECHADA	%	RENDIMIENTO	PRODUCCIÓN
	Miles ha (1)	Miles ha	Miles ha (2)		qq/ha (3)	Miles ton (2)*(3)/10
ALPISTE	30	0	30	100	14,6	44
ARROZ	200	0	200	100	72,7	1.450
AVENA	1.405	1.163	242	17	21,0	507
CEBADA	1.237	230	1.007	81	40,1	4.036
CENTENO	668	582	86	13	15,8	136
MAÍZ	9.750	1.600	8.150	84	74,2	60.500
MIJO	15	10	5	31	13,0	6
SORGO GRANIFERO	980	230	750	77	44,0	3.300
TRIGO	6.700	300	6.400	96	27,5	17.600
Subtotal Cereales	20.985	4.115	16.870	80	-	87.579
CÁRTAMO	6	0	6	100	6,7	4
COLZA	19	1	18	95	10,0	18
GIRASOL	1.600	7	1.593	100	20,1	3.200
LINO	14	0	14	100	13,9	20
SOJA	16.650	180	16.470	99	27,9	46.000
Subtotal Oleaginosas	18.289	188	18.101	99	-	49.242
ALGODÓN	415	9	406	98	25,6	1.040
MANÍ	400	4	396	99	31,6	1.250
POROTOS	520	0	520	99	14,4	750
TOTAL PAÍS	40.609	4.316	36.293	89	-	139.861

(*) Cifras Provisorias

HUMEDAD Y ESTADO DE LOS CULTIVOS

Desde el 10/02/2022 al 16/02/2022

PROVINCIA	DELEGACIÓN	GIRASOL										
		Estadio Fenológico					Estado General				Humedad	
		E	C	F	L	M	MB	B	R	M		
BUENOS AIRES	BAHÍA BLANCA	-	-	-	100	-	-	85	15	-	-	A
	BOLÍVAR	-	-	-	-	-	-	-	-	-	-	-
	BRAGADO	-	-	-	100	-	-	80	20	-	-	PS
	GENERAL MADARIAGA	-	-	-	100	-	-	100	-	-	-	A
	JUNÍN	-	-	39	61	-	-	82	17	-	-	A
	LA PLATA	-	-	2	98	-	20	60	20	-	-	A
	LINCOLN	-	-	-	78	22	-	94	6	-	-	E/A
	PEHUAJÓ	-	-	-	100	-	100	-	-	-	-	A
	PERGAMINO	-	-	-	-	100	-	100	-	-	-	A
	PIGÜÉ	-	-	-	100	-	-	50	50	-	-	S
	SALLIQUELÓ	-	-	48	52	-	3	68	15	-	-	A/R
	TANDIL	-	-	-	100	-	-	73	27	-	-	A/R
	TRES ARROYOS	-	-	29	71	-	-	52	48	-	-	A/PS
25 DE MAYO	-	-	-	100	-	-	100	-	-	-	A	
CÓRDOBA	LABOULAYE	-	-	13	87	-	37	53	8	2	-	A
	MARCOS JUÁREZ	-	-	-	100	-	8	82	10	-	-	A/R/PS/S
	RÍO CUARTO	-	-	-	100	-	-	100	-	-	-	A/PS/S
	SAN FRANCISCO	-	-	13	68	19	-	81	19	-	-	A/R
	VILLA MARÍA	-	-	-	100	-	-	100	-	-	-	A
ENTRE RÍOS	PARANÁ	-	-	-	-	-	-	-	-	-	-	-
	ROSARIO DEL TALA	-	-	-	-	100	-	76	25	-	-	A
LA PAMPA	GENERAL PICO	-	-	-	17	83	-	68	22	10	-	E/A/R/PS
	SANTA ROSA	-	-	27	73	-	39	61	-	-	-	A/R/PS
SANTA FE	AVELLANEDA	-	-	-	-	100	41	43	14	2	-	A/R/PS
	CAÑADA de GÓMEZ	-	-	-	-	100	80	20	-	-	-	A/R
	CASILDA	-	-	-	-	-	-	-	-	-	-	-
	RAFAELA	-	-	-	-	100	19	73	7	-	-	A
	VENADO TUERTO	-	-	-	30	70	-	100	-	-	-	A
CATAMARCA	CATAMARCA	40	60	-	-	-	-	-	100	-	-	R
CORRIENTES	CORRIENTES	-	-	-	-	-	-	-	-	-	-	-
CHACO	CHARATA	-	-	-	-	100	8	65	25	1	-	R/PS
	ROQUE SÁENZ PEÑA	-	-	-	-	-	-	-	-	-	-	-
FORMOSA	FORMOSA	-	-	-	-	-	-	-	-	-	-	-
JUJUY	JUJUY	-	-	-	-	-	-	-	-	-	-	-
MISIONES	POSADAS	-	-	-	-	-	-	-	-	-	-	-
SALTA	SALTA	-	-	52	44	4	-	55	37	9	-	A/R/PS
SAN LUIS	SAN LUIS	-	9	24	64	4	-	100	-	-	-	A
SANTIAGO DEL ESTERO	SANTIAGO DEL ESTERO	-	-	-	-	100	-	100	-	-	-	A/R
	QUIMILÍ	-	-	-	-	100	-	91	9	-	-	R/PS/S
TUCUMÁN	TUCUMÁN	-	100	-	-	-	-	50	50	-	-	R

Las cifras expresan porcentaje de la superficie del área sembrada.

Estado general: MB: Muy Bueno, B: Bueno, R: Regular, M: Malo.

Humedad: A: Adecuada, R: Regular, E: Exceso, I: Inundación, PS: Principio de Sequía, S: Sequía.

Estadio Fenológico: E: Emergencia; C: Crecimiento; F: Floración; L: Llenado; M: Madurez

(*) La sumatoria puede ser inferior a 100, correspondiendo la diferencia a siembras aún sin emerger.

HUMEDAD Y ESTADO DE LOS CULTIVOS

Desde el 10/02/2022 al 16/02/2022

PROVINCIA	DELEGACIÓN	MAIZ									
		Estadio Fenológico					Estado General				Humedad
		E	C	F	L	M	MB	B	R	M	
BUENOS AIRES	BAHÍA BLANCA	-	-	-	100	-	-	81	18	1	A
	BOLÍVAR	-	-	-	-	-	-	-	-	-	-
	BRAGADO	-	10	20	70	-	-	30	70	-	PS/S
	GENERAL MADARIAGA	-	-	39	61	-	-	100	-	-	A
	JUNÍN	-	-	-	88	6	-	55	45	-	A
	LA PLATA	-	5	50	45	-	-	50	45	5	A
	LINCOLN	-	3	31	54	11	-	64	32	4	E/A
	PEHUAJÓ	-	-	3	97	-	100	-	-	-	A
	PERGAMINO	-	20	15	53	12	-	59	41	-	A
	PIGÜÉ	-	-	-	100	-	5	52	38	5	A/R/PS/S
	SALLIQUELÓ	-	-	54	46	-	5	82	14	-	A/R
	TANDIL	-	-	62	36	-	-	78	22	-	A/R
	TRES ARROYOS	-	8	60	32	-	-	66	34	-	A/PS
	25 DE MAYO	-	5	46	49	-	-	86	14	-	A
CÓRDOBA	LABOULAYE	-	28	42	30	-	12	68	15	5	A
	MARCOS JUÁREZ	-	13	6	77	2	3	72	15	10	A/R/PS/S
	RÍO CUARTO	-	27	46	27	-	-	69	16	15	A/R/PS
	SAN FRANCISCO	-	20	35	43	2	-	80	20	-	A/R
	VILLA MARÍA	-	52	48	-	-	-	82	18	-	A/R
ENTRE RÍOS	PARANÁ	-	-	-	-	-	-	-	-	-	-
	ROSARIO DEL TALA	-	7	-	-	93	1	22	48	29	A/R
LA PAMPA	GENERAL PICO	-	20	50	30	-	-	60	30	10	E/A/R/PS
	SANTA ROSA	-	17	33	50	-	-	89	11	-	A/R/PS
SANTA FE	AVELLANEDA	37	55	1	-	7	-	30	37	33	A/R/PS
	CAÑADA de GÓMEZ	-	5	5	-	90	8	30	26	36	A/R
	CASILDA	-	32	-	3	65	-	40	30	30	S
	RAFAELA	-	20	-	23	57	-	49	39	12	A/R
	VENADO TUERTO	-	-	-	40	60	-	100	-	-	A/R
CATAMARCA	CATAMARCA	21	79	-	-	-	-	19	81	-	R
CORRIENTES	CORRIENTES	-	-	-	-	100	20	80	-	-	A
CHACO	CHARATA	18	76	6	-	-	3	57	35	4	R/PS
	ROQUE SÁENZ PEÑA	18	82	-	-	-	-	65	35	-	A/R
FORMOSA	FORMOSA	4	39	-	-	57	-	4	96	-	S
JUJUY	JUJUY	40	60	-	-	-	-	100	-	-	A/R
MISIONES	POSADAS	-	-	-	-	-	-	-	-	-	-
SALTA	SALTA	4	96	-	-	-	-	76	12	7	A/R/PS
SAN LUIS	SAN LUIS	-	37	32	31	-	-	100	-	-	A
SANTIAGO DEL ESTERO	SANTIAGO DEL ESTERO	-	99	1	-	-	-	100	-	-	A/R
	QUIMILÍ	-	50	50	-	-	-	73	27	-	R/PS
TUCUMÁN	TUCUMÁN	16	64	20	-	-	-	1	99	-	R

Las cifras expresan porcentaje de la superficie del área sembrada.

Estado general: MB: Muy Bueno, B: Bueno, R: Regular, M:Malo.

Humedad: A: Adecuada, R: Regular, E: Exceso, I : Inundación, PS: Principio de Sequía, S: Sequía.

Estadio Fenológico: E: Emergencia; C:Crecimiento; F: Floración; L: Llenado; M: Madurez

(*) La sumatoria puede ser inferior a 100, correspondiendo la diferencia a siembras aún sin emerger.

HUMEDAD Y ESTADO DE LOS CULTIVOS

Desde el 10/02/2022 al 16/02/2022

PROVINCIA	DELEGACIÓN	SOJA de primera								SOJA de segunda								Humedad		
		Estadio Fenológico					Estado General				Estadio Fenológico					Estado General				
		E	C	F	L	M	MB	B	R	M	E	C	F	L	M	MB	B		R	M
	BOLÍVAR	-	-	-	-	-	-	-	-	-	-	-	-	-	-	-	-	-	-	-
	BRAGADO	-	-	50	50	-	-	80	20	-	-	100	-	-	-	-	-	100	-	PS
	GENERAL MADARIAGA	-	-	64	36	-	-	86	-	-	-	78	22	-	-	-	100	-	-	A
	JUNÍN	-	-	9	91	-	-	79	21	-	-	28	72	-	-	-	90	7	-	A/R
	LA PLATA	-	5	75	20	-	-	80	20	-	-	95	5	-	-	-	60	40	-	A
	LINCOLN	-	-	91	9	-	-	85	14	1	-	76	24	-	-	-	90	9	1	E/A
	PEHUAJÓ	-	-	50	50	-	100	-	-	-	-	60	40	-	-	100	-	-	-	A
	PERGAMINO	-	-	78	22	-	-	80	20	-	-	100	-	-	-	-	68	32	-	A
	PIGÜÉ	-	-	50	50	-	-	100	-	-	-	-	100	-	-	-	23	-	-	S
	SALLIQUELÓ	-	77	23	-	-	1	73	27	-	-	100	-	-	-	1	79	21	-	S
	TANDIL	-	-	72	28	-	-	81	19	-	-	100	-	-	-	-	51	49	-	A/R
	TRES ARROYOS	-	61	39	-	-	-	67	33	-	-	100	-	-	-	-	46	46	-	A/PS
	25 DE MAYO	-	-	50	50	-	-	90	10	-	-	50	50	-	-	-	90	10	-	A
CÓRDOBA	LABOULAYE	-	-	75	25	-	6	66	24	4	-	77	23	-	-	9	71	15	5	A
	MARCOS JUÁREZ	-	-	-	100	-	-	86	10	4	-	-	38	62	-	-	55	31	15	A/R/PS/S
	RÍO CUARTO	-	-	50	50	-	-	70	18	12	-	49	51	-	-	-	78	19	2	A/R/PS
	SAN FRANCISCO	-	-	32	68	-	4	81	15	-	-	30	62	7	-	-	100	-	-	A/R
	VILLA MARÍA	-	-	66	34	-	-	100	-	-	-	85	15	-	-	-	100	-	-	A/R
ENTRE RÍOS	PARANÁ	-	-	-	-	-	-	-	-	-	-	-	-	-	-	-	-	-	-	-
	ROSARIO DEL TALA	-	-	83	17	-	17	55	21	8	-	11	89	-	-	13	56	25	6	A/R
LA PAMPA	GENERAL PICO	-	-	84	17	-	-	60	30	10	-	100	-	-	-	-	60	30	10	E/A/R/PS
	SANTA ROSA	-	-	60	40	-	-	100	-	-	-	100	-	-	-	-	100	-	-	R/PS
SANTA FE	AVELLANEDA	-	63	33	5	-	-	17	54	29	12	87	1	-	-	-	10	36	54	R/PS
	CAÑADA de GÓMEZ	-	-	-	100	-	19	38	33	9	-	-	28	72	-	14	34	30	22	A/R
	CASILDA	-	-	-	100	-	-	40	32	28	-	-	42	58	-	-	36	35	29	S
	RAFAELA	-	-	-	100	-	-	40	45	15	-	27	60	13	-	-	84	15	2	R/PS/S
	VENADO TUERTO	-	-	70	30	-	-	65	25	10	-	-	100	-	-	-	90	10	-	A/R
CATAMARCA	CATAMARCA	20	60	20	-	-	-	-	100	-	20	60	20	-	-	-	-	100	-	R
CORRIENTES	CORRIENTES	-	-	100	-	-	21	78	-	-	-	-	100	-	-	26	74	-	-	A
CHACO	CHARATA	7	73	18	2	-	14	33	42	9	5	77	18	1	-	3	39	43	15	R/PS
	ROQUE SÁENZ PEÑA	-	94	6	-	-	-	65	35	-	-	98	2	-	-	-	62	38	-	A/R
FORMOSA	FORMOSA	-	54	-	18	19	-	32	59	9	-	-	100	-	-	-	-	100	-	S
JUJUY	JUJUY	20	80	-	-	-	-	100	-	-	20	80	-	-	-	-	100	-	-	A/R
MISIONES	POSADAS	-	-	-	-	-	-	-	-	-	-	-	-	-	-	-	-	-	-	S

HUMEDAD Y ESTADO DE LOS CULTIVOS

Desde el 10/02/2022 al 16/02/2022

PROVINCIA	DELEGACIÓN	SOJA de primera										SOJA de segunda										
		Estadio Fenológico					Estado General					Estadio Fenológico					Estado General					Humedad
		E	C	F	L	M	MB	B	R	M	E	C	F	L	M	MB	B	R	M			
SALTA	SALTA	-	87	13	-	-	-	77	15	9	-	88	12	-	-	-	78	13	8	A/R/PS		
SAN LUIS	SAN LUIS	-	100	-	-	-	-	100	-	-	-	100	-	-	-	-	100	-	-	A		
SANTIAGO DEL ESTERO	SANTIAGO DEL ESTERO	-	90	-	-	-	-	100	-	-	-	100	-	-	-	-	100	-	-	A/R		
	QUIMILÍ	-	-	38	50	12	-	73	27	-	-	50	50	-	-	-	68	32	-	R/PS		
TUCUMÁN	TUCUMÁN	-	59	41	-	-	-	-	100	-	-	59	41	-	-	-	-	100	-	A/R		

Las cifras expresan porcentaje de la superficie del área sembrada.

Estado general: MB: Muy Bueno, B: Bueno, R: Regular, M:Malo.

Humedad: A: Adecuada, R: Regular, E: Exceso, I: Inundación, PS: Principio de Sequía, S: Sequía.

Estadio Fenológico: E: Emergencia; C:Crecimiento; F: Floración; L: Llenado; M: Madurez

(*) La sumatoria puede ser inferior a 100, correspondiendo la diferencia a siembras aún sin emerger.



Ministerio de Agricultura,
Ganadería y Pesca
Argentina